

FOR PRIVATE SVØMMEBASSENG



VIKTIG INFORMASJON I BROSJYREN

Ref. Brukerhåndbok – Renseanlegg – Tagelus Deluxe.doc/pdf

R.01 Okt. 2005

Side 1 av 21

Adresse / Address
PartnerLine AS
Stalsbergveien 11
P.O.Box 75
N-3361 Geithus

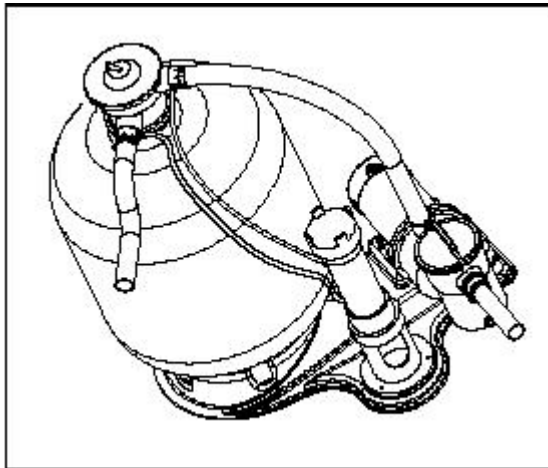
Telefon / Telephone
+47 48 10 44 44
Telefax / Fax
+47 32 77 97 07

E-post / E-mail
post@partnerline.no
Hjemmeside /
Homepage
www.partnerline.no

Bankgiro /
Banking account
Modum Sparebank1
Konto: 2270 14 97132

Foretaksregisteret /
Register of Business
Enterprises
NO 986302891MVA

PUMPE TIL SVØMMEBASSENG OG SANDFILTERSYSTEM INSTALLASJON, BRUKSANVISNING OG SERVICE MANUAL



FILTERET ER TILTENKT OG KONSTRUERT FOR Å FILTRERE VANN I SVØMMEBASSENG

ADVARSEL!

Denne manualen inneholder meget viktig sikkerhetsinformasjon som må leses nøye. Blir den ikke fulgt som beskrevet, kan det resultere i alvorlige personskader og/eller store materielle skader.

INNHALDSFORTEGNELSE

- A. Hvordan systemet ditt fungerer
- B. Installasjon
- C. Oppstart
- D. Vedlikehold
- E. Vaske og vedlikeholdsrutiner
- F. Rutiner for returskylling/bakvask
- G. Kjemisk rensing/rengjøring
- H. Utskiftning av ventiltopp og separator modulen
- I. Vinterklargjøring
- J. Problemløsning
- K. Reservedeler – 6-trinns ventil
- L. Reservedeler – Sandfilter
- O. Reservedeler – Rør system

PUMPE TIL SVØMMEBASSENG OG FILTERSYSTEM

Dette systemet opererer under trykk og hvis det blir feil satt sammen eller det kommer luft inn i vannsirkulasjonssystemet, kan det ryke og resultere i en ulykke og alvorlige personskader. Et advarselsskilt har blitt festet til filteret og bør ikke fjernes. Sikkerhetsmerker bør holdes i god stand og eventuelt skiftes ut om nødvendig.

Filteret bør aldri testes eller utsettes for luft eller gass under trykk. Alle gasser er kompakte og er farlige under trykk. Alvorlige personskader og/eller store materielle skader kan forekomme dersom filteret utsettes for luft eller gasstrykk.

A. HVORDAN SYSTEMET DITT FUNGERER

Dette systemet består av en sentrifugalpumpe, et sandfilter med kontrollventil, en slange og en monteringsplate.

Sentrifugalpumpen din er drevet av en elektrisk motor. Motoren er direkte knyttet til pumpepropellhjulet. Når den elektriske motoren går rundt, går hjulet rundt og får vannet til å strømme. Vannet flyter inn i hår og partikkelsilen, gjennom kurven for å samle opp store partikler. Deretter når vannet sentrum av pumpehuset. Vannet strømmer så gjennom propellhjulet og inn i den stasjonære sprederen ut gjennom pumpens ut-port, gjennom slangen og tilslutt inn i filterets kontrollventil.

Smuss blir samlet opp i filteret idet vannet passerer kontrollventilen på toppen av filteret og blir presset nedover til toppoverflaten av filterets sandlag. Her blir smussen liggende igjen og rent vann flyter gjennom de nederste rørene i bunnen av filteret og opp gjennom senterrøret, inn i kontrollventilen på toppen av filteret gjennom rørsystemet og ut i bassenget.

Trykket vil øke og sirkulasjonen vil bli nedsatt når smuss hopper seg opp i filteret. Tilslutt vil det vært så fullt av smuss, at det vil være nødvendig å utføre en returskylling. Det er viktig å vite når man skal utføre en slik returskylling. Returskylling/bakvask er forklart senere i brosjyren.

Seksposisjonsventilen er designet for å kunne opprettholde alle de nødvendige operasjonene som filteret ditt trenger. Det er utstyrt med seks posisjoner eller innstillinger hvor den ene er vinterstilling.

ADVARSEL!

Dersom luft kommer inn i filteret og ventilfestet ikke er festet forsvarlig, kan det utløses en eksplosjon som kan resultere i alvorlige personskader og/eller store materielle skader.

MERK: Noen filtre har ventiler som er festet med en gjengetilkopling i stedet for et ventilfeste. Ventilen er utstyrt med en ekstern lufteventil. Åpne alltid denne lufteventilen. Stå alltid på god avstand fra filteret ved utlufting før du starter pumpen og la den stå oppe til det kommer en jevn strøm med vann.

ADVARSEL: For å unngå skader på personer og materiell, skru alltid av pumpen før du forandrer på ventilposisjonen.

Ventilen har en lukke posisjon. Pumpen må aldri settes på når ventilen er i denne posisjonen. Er den på, vil luftutslippingen hindres og det vil være eksplosjonsfare. I tillegg vil det ved å kjøre systemet uten sirkulasjon, kunne ødelegge utstyret permanent.

VENTILPOSISJONER OG VANNSTRØMRETNINGER

- 1) FILTER Fra pumpen, ned gjennom ventilen gjennom sandlaget, inn i senterrøret til returporten for normal filtrering i vakuumsenterrøret.
- 2) RETURSKYLLING Fra pumpen, gjennom ventilen, ned gjennom senterrøret, opp gjennom sandlaget og til ventilens utslagsport for å rense filteret ved å reversere vannstrømmen.
- 3) RENSING Fra pumpen gjennom ventilen ned gjennom filterets sandlag opp gjennom senterrøret til utslagsporten for forvask samt resette sanden etter returskyllingen.
- 4) TØMMING Fra pumpen gjennom ventilen. Forbikobler sandfilteret og rett i utslagsporten. Dette for tømning eller reduksjon av bassengvannet.
- 5) STENGT INGEN SIRKULASJON – IKKE BRUK DENNE POSISJONEN DERSOM PUMPEN ER OPERATIV.
- 6) RESIRKULERING Fra pumpen, gjennom ventilen forbi sandfilteret og rett til returløpet for å resirkulere vannet uten tilføring for mikrober og organismer.

Merk deg at sandfilteret tar bort partikler, men renser ikke bassenget. Vannet må renses og balanseres for å få klart vann. Vannets kjemiske sammensetning er et spesialisert område og du bør konsultere din bassengforhandler for spesifikke detaljer. Vanligvis skal klornivået være 1-3 ppm og pH-verdien 7,2 – 7,8.

Filtersystemet ditt bør dimensjoneres slik at det er i henhold til lokale helseregler der du bor. Som et minimum, må du sørge for at vannet går igjennom systemet minst 2 ganger i løpet av 24 timer. Normalt er dette 3-4 ganger.

ADVARSEL!

Feil bruk eller dårlig filtrering kan gi dårlig vannkvalitet og sikt i vannet slik at ved stuping og dykking kan det forekomme alvorlige personskader eller drukning.

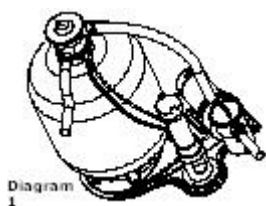
B. INSTALLASJON

1. Systemet er enten pakket i en stor eske eller i flere små avhengig av modell. Les og forstå alle instruksjoner før du begynner å installere og bruke det. Siden det er flere modeller, er det ikke sikkert at det er alt som gjelder for akkurat din modell, eller det kan hende at du må ha ekstra manualer for akkurat din type.
2. Sørg for at det er god plass og lys for vedlikehold, samt at systemet plasseres nær bassenget. Se figur 1 for en typisk systeminstallasjon.

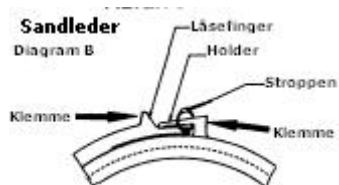
Man må kunne stå på god avstand fra filteret når man starter pumpen. Systemer som inneholder pumpe og filterdel i to separate esker, må monteres slik at dette er mulig.

Filteret bør monteres på et stabilt fundament av blokker eller mursteiner.

Avhengig av hvordan skimmeren er plassert i forhold til returutløpet, enten høyre eller venstre på skimmeren, monter fundamentet ut i fra denne. Plasser filtertanken fundamentet eller monteringsplaten slik at filterets innløpsport er orientert mot pumpen som på diagram 1. Plasser pumpen på fundamentet. Koble pumpeforbindelsen til pumpen og filteret. Juster så pumpen til de rette monteringshullene. Sikre pumpen til fundamentet ved å bruke to boltefastere. Stram til slangeklemmene på den fleksible slangen med skrutrekker slik at de sitter godt.



3. Vær oppmerksom på å fylle i den rette mengden med filtersand. Du må kun bruke rensesand med korning ikke mindre enn 0,45 – 0,55 med mer. Ellers vil sanden komme ut i bassengvannet. Før du heller sanden i filteret, se inne i tanken og sjekk nedre dreneringsrør for skader eller løse deler. I så fall reparer eller bytt delene.



4. Monter sandtrakten på toppen av filteret og fyll tanken omtrent halvfull med vann. Hell i sanden sakte på toppen av filtertanken slik at vekten av sanden ikke ødelegger fingersilen. Etter at du har fylt tanken opp med riktig andel av sand, må du ta vekk sandtrakten. Vask vekk all sand rundt åpningen på toppen av tanken.

MERK: FOR SYSTEMER MED GJENGET FESTEVENTIL – Innstaller forsiktig ventilen inne i filteråpningen slik at rørsettet passer på ventilen. Vri ventilen sakte med klokken til gjenger entrer gjengene på tanken. Fortsett å vri på ventilen til o-ring har kontakt med tanken. Ta tak i ventilen i de to motsatte utløpene og stram og sikre så godt som mulig for hånd.

5. Forsikre deg om at toppen av filteret er helt fri for sand eller murrester og at ventilens o-ring er på plass på ventils kroget. Innstaller ventilen slik at utløpsåpningen er i den ønskede ferdige posisjon.

MERK: FOR SYSTEMER MED VENTILFESTE MED METALLKLEMMER – Åpne klemmen nok for plass til flensen for tanken og øvrig tank før ventilen installeres. Press ventilen slik at ventilens o-ring er innenfor tankens åpning

på toppen. Løft klemmen over toppflensen forsiktig før festet slik at ventilflens og tankflens møtes. Stram godt til T-boltmutteren.

Når du jobber med flensklemmen, vær forsiktig så du ikke påfører deg skader på fingre eller hender på grunn av kontakt med skarpe kanter.

MERK: FOR SYSTEMER MED VENTILFESTE MED PLASTIKKKLEMMER – Installer klemmen som beskrevet ovenfor, men se bort i fra setningen "stram T-boltmutteren".

Plastikkstrammeklemmer bør sikres ved å presse taggene godt sammen med fingrene. Press sammen så mange tagger som mulig til slutt ved å bruke nebbtang.

(Se diagram B)

MERK: Klemmen har en liten klaring som gjør at det er mulig å rotere ventilen også etter at den har blitt installert. Dette påvirker ikke tetningen grunnet ventilens radielle tettningskonstruksjon.

ADVARSEL!

Uriktig montering av tankventil kan få ventilen til å eksplodere og forårsake store person og/eller materielle skader.

6. Ventilens porter er merket hvor de skal kobles. F.eks pumpeporten må kobles til pumpeutløpet, utløpsport må kobles til utslagsslangen, returport kobles til retur basseng.
7. Installer gjengekoblingen til vakuumporten på pumpa, denne er tettet med o-ring som man kun må stramme ved å bruke hendene. (STRAMMER MAN DEN FOR MYE KAN DET RESULTERE I SKADER PÅ O-RINGENS FORSEGLING.
8. Installer gjengekoblingen til ut-porten på filteret, se diagram 3, sørg for at o-ringen er montert på filtertanken. Stram til for hånd. Dersom det blir lekkasje her etter installasjon, kan du justere koblingen med en skrue, men pass på å ikke skru mer enn ¼ runde. (STRAMMER MAN DEN FOR MYE KAN DET RESULTERE I SKADER PÅ FILTERET).
9. Koble fleksible slanger til utstyret og bassenget med slangeklemmer.
 - a) Koble skimmerens innløpsport fra bassenget til pumpens innløp.
 - b) Koble filterets utløpsport til bassengets returutløp.
 - c) Installer trykkmanometeret ved å bruke teflontapen som medfølger.
10. Dersom du bruker den valgfrie klordoseringsmateren, monter den på montasjeplaten ved hjelp av de 3 T-boltene og stram til.

ADVARSEL!

IKKE STRAM TIL FOR MYE!!

11. Systemet ditt inneholder to (2) spesielle mot-koblinger, se diagram 3. Den ene er til innløpsporten til ventilen og den andre er til utløpsporten til ventilen. Disse tilkoblinger må tilpasses og borres når du installerer klormateren.

- a) Bruk 3,2mm bor, bore igjennom koblingene. Dette vil gjøre at vannet strømmer til og fra klormateren.

MERK

Vær forsiktig når du bruker drillen, så du ikke skader koblingene.

- b) Fest innløps/utløpslanger ved å presse festemutteren over slangen.
c) Press slangen over enden av koblingen, og skru mutteren godt fast for hånd.

ADVARSEL!

En løsning med høyt klorinnhold, skal aldri passere gjennom en varmer dersom dette systemet ble kjøpt med en valgfri klormater, og skal brukes med en varmer. Ikke bore koblingene som er montert på utløpsporten til ventilen. Følg instruksjon "d" dersom du installerer en varmer.

- d) På returutløpet til bassenget fra varmeren, bor et 3,2mm hull i returrøret, og bruk medfølgende kobling, mutter, skive og slangeklemme for monteringen. Koble utløpslangeren fra klormateren her. Dette vil tillate at konsentrert klar oppløsning desinfiserer ditt basseng ved forbikobling av varmeren. Se figur 4.

12. Systemet inneholder også kobling for undervannslys type AquaLuminator. For eventuell installasjon, følg installasjonsveiledningen som følger med.

13. Filteret har et maksimumtrykk som står opplyst på filteret. **Overstig ALDRI dette trykket til ventilen eller filteret.** Koble aldri filteret og ventilen til en pumpe hvor det er fare for å overgå denne maksimumsgrensen av det de er merket.

14. Bruk helst silikon tetningsmasse for plastrør på alle han-koblinger. Støtt opp rørene for å unngå belastning på filter, pumpe og ventil. **Bruk ALDRI bensinbaserte produkter!**

MERK: Alle innvendige gjenger er koniske bortsett fra lufteventilkoblingen. Ikke stram disse for hardt.

15. Installer trykkmanometeret i ¼" (6,35mm) åpningen ved ventilporten fra pumpen.

16. Oppbevar aldri bassengkjemikalier nærmere enn 3 meter bassengfilter, pumpe og ventil. Bassengkjemikalier bør alltid oppbevares kjølig, tørt og luftig.

ADVARSEL!

Kjemisk damp og/eller søl kan forårsake etsing eller rust i filterets og pumpens strukturelle komponenter. Dersom dette skjer kan de eksplodere og forårsake store personskader og/eller materielle skader.

ADVARSEL!

Ref. Brukerhåndbok – Renseanlegg – Tagelus Deluxe.doc/pdf

R.01 Okt. 2005

Side 7 av 21

Adresse / Address

PartnerLine AS
Stalsbergveien 11
P.O.Box 75
N-3361 Geithus

Telefon / Telephone

+47 48 10 44 44
Telefax / Fax
+47 32 77 97 07

E-post / E-mail

post@partnerline.no
Hjemmeside /
Homepage
www.partnerline.no

Bankgiro /

Banking account
Modum Sparebank1
Konto: 2270 14 97132

Foretaksregisteret /

Register of Business
Enterprises
NO 986302891MVA

Systemets sentrifugalpumpe opererer med elektrisk spenning, og kan utvikle både vakuump og trykk i vannsystemet. Når den er forsvarlig koblet inklusiv rør/slanger, vil den være sikker og forsvarlig å bruke.

ANBEFALTE FORANKOPLEDE SIKRINGER OG LEDNINGSTVERRSNITT					
MOTORENS EFFEKT (HK)	FORANKOPLET SIKRING	SPENNING FREKVENNS FASER	AVSTAND MELLOM SIKRINGSSKAP OG PUMPE		MINSTE TVERRSNITT FRA SIKRINGSSKAP TIL MOTOR/PUMPE
			0-15 m	15-30 m	
3/4	Min 8 Amp Treg	230V/50Hz/1-fase	1,5 mm ²	1,5 mm ²	
1	Min 8 Amp Treg	230V/50Hz/1-fase	1,5 mm ²	1,5 mm ²	
1	Min 10 Amp Treg	230V/50Hz/1-fase	1,5 mm ²	2,5 mm ²	
1-1/2	Min 10 Amp Treg	230V/50Hz/1-fase	1,5 mm ²	2,5 mm ²	

ADVARSEL!

Farlig spenning kan forårsake dødelige skader. Installer alltid en jordfeilbryter foran pumpen for å sikre mot liv og fare dersom en overledning inntreffer.

17. Unngå å stramme for hardt på gjengene til rørene når du kobler til pumpen eller ventilen. Anbefalt å bruke gjengetape/silikon på gjenger. Skru til for håndmakt og etterstam en omgang (360°) IKKE STRAM FOR HARDT!
18. Pumpens innløpsslange/rør må ikke være mindre enn rørstørrelsen på innløpet til pumpen.
19. Det elektriske skal utføres av en autorisert elektriker i henhold til Norske elektriske forskrifter (FEA)

ADVARSEL !

Blokkering av innsuget kan forårsake store og livsfarlige skader eller drukning. For å minske risikoen for skader, bør barn ALLTID være under oppsyn av voksne når de bruker bassenget.

ADVARSEL !

Prøv aldri å reparere noe på pumpen mens den går eller dersom strømmen er koblet til. Høy spenning kan forårsake livstruende skader. En passende jordfeilbryter skal alltid installeres på den elektriske kursen til pumpen.

Pumpen skal alltid jordes i henhold til forskriftene ! Feil jording eller manglende jording kan forårsake livsfarlige støt eller strømsjokk.

20. **Bruk metallkroken på toppen av motorens chassis for å binde sammen alle elektriske metaldeler. Minste kobbvertverrsnitt skal være 1,5mm.**
21. Pumpens motor må være tilkoblet riktig spenning i forhold til skjemaet som følger med motoren. Blir den ikke tilkoblet i henhold til reglene, kan dette skade motoren og garantien bortfaller.

22. Motorens tilkoblingsledning bør holdes så kort som mulig, men lang nok til at den ikke kan frembringe stort spenningsfall som kan ødelegge pumpen. Bruk skjemaet på side 8 for å forsikre deg om at du har den rette spenning og ledningstverrsnitt.

ADVARSEL !**(For flyttbare apparater)**

RISIKO FOR ELEKTRISK STØT – Koble alltid til en strømkurs med jordfeilbryter. Kontakt en autorisert elektriker dersom du ikke er sikker på om din kurs har dette.

Ikke grav ned ledningen. Pass på å legg den der det er minst sjanse for at den kan bli ødelagt av gressklippere, hekkesakser og annet utstyr.

For å minske risikoen for elektrisk støt, bytt ut skadet ledning umiddelbart.

For å minske risikoen for elektrisk støt, bruk ikke en skjøte-ledning. Bruk alltid en utendørs kontakt (IP44) for påkobling

C. OPPSTART

1. Rengjør bassenget før du fyller det med vann. Mye smuss og store partikler kan gjøre skade på ditt pumpe- og filtersystem.
2. Se til at returskylingsventilen er åpen slik at vannet har fri flyt fra bassenget og ut i kloakken. Ventilen skal stå på Returskylling (BackWash)
3. Se til at pumpens potte er fylt med vann før du starter den.

Sørg for at alle luftåpninger for motor/pumpe er frie, slik at den får nødvendig kjøling.

ADVARSEL !

Kjør aldri pumpen tørr. Dersom du gjør det, kan du skade forseglingen og pumpehuset. Dette kan medføre vannlekkasje og oversvømmelse.

ADVARSEL !

Dersom luft kommer inn i filteret eller en ventilklemme ikke er lukket ordentlig, kan ventilen eksplodere og forårsake store personskader og/eller materielle skader.

4. Sjekk ventilklemmen på filteret for riktig montering. (Se instruksjoner under installasjonsdelen i denne brosjyren dersom du er i tvil).
5. Skru opp manuelle lufterventilen på filteret. Stå på avstand av filteret og start pumpen. La den få tid til å pumpe. Vann strømmer ut !
6. Skru igjen lufterventilen når en jevn vannstrøm kommer. (Luftfri)

MERK: Bassengets filtersand er vasket på forhånd og bør normalt ikke trenge å vaskes. Men, under frakt kan den ha blitt slitt og kan behøve en returskylling

(backwash) ved første oppstart. Fortsett med dette til vannet i kontrollglasset er like rent som det er i bassenget.

FORSIKTIG: For å unngå skader på utstyret, slå alltid av pumpen før du skifter ventilens posisjon.

7. Stopp pumpen. Sett ventilen i filterposisjon. (Normal rensing)
8. Se til at alle innsug og utløpsventil er åpne slik at vannet har fri vei til og fra bassenget.
9. Åpne den manuelle lufteventilen på filteret. Stå på avstand av filteret og start pumpen. Vann strømmer ut !
10. Lukk igjen lufteventilen når en jevn vannstrøm kommer. (Luftfri)
11. Filteret har nå startet filtreringsomløpet. Du bør sjekke at vannet kommer tilbake til bassenget og notere deg trykket når filteret er rent. Trykket varierer med pumpe, sand, oppvarming, undervannsllys etc.

D. VEDLIKEHOLD AV SYSTEMET

Bassengets pumpe- og filtersystem er en veldig viktig del av din bassenginstallasjon. Godt vedlikehold vil gi deg mange år med badeglede. Følg disse rådene dersom du ønsker et basseng som varer lenge og problemfritt.

1. For å vaske pumpen og filtersystemet, utvendig, bruk mildt vaskemiddel og spyl av med slangen. Bruk ikke oppløsningsmiddel/motorvask etc.
2. Dersom det er anbefalt rengjøring av filteret innvendig, må sand fjernes ved å løsne dreneringskorken fra bunnen av filteret og spyl så ut skitt og sand med en hageslange.

ADVARSEL !

Inspiser alltid de ulike delene for å sikre strukturell sikkerhet. Skift ut eventuelle deler som har fått rustskader, er bøyd eller fått andre skader. Defekte filterkomponenter kan få filtertoppen eller deler i kontakt med den til å eksplodere, noe som kan forårsake store personskader og/eller materielle skader.

3. Filteret ditt er en trykkbeholder og bør aldri tukles med når det er trykk i den. Avlås alltid tanktrykket og åpne lufteventilen på filteret før du gjør noe med det.
4. Når du restarter filteret, må du alltid åpne den manuelle lufteventilen på filteret og stå på avstand, grunnet vannstrålen.
5. Filterkurven i pumpen, bør sjekkes og vaskes to ganger i uken. Fjern det klare lokket og kurven, og vask vekk smuss fra den. Sjekk lokket på o-ringen; dersom den er skadet, må den skiftes ut. Pumpens forsegling krever ingen smøring. Service på motoren må kun utføres av autorisert personell.

E. RENGJØRING

1. Filteret på ditt nye basseng bør tilbakespyles og vasket etter de 48 første timene det har vært operativt. Dette er for å skylle ut eventuelt smuss som ligger igjen etter sammenmonteringen.
2. Det er tre ulike måter å finne ut om filteret trenger en returskylling på:
 - a) Den beste måten på bassengsystemer med et vannmengdemeter er å returskylle når mengden minsker 30% fra det som er normalt. For eksempel dersom normal mengde er 60 GMP, bør filteret returskylles når mengden er redusert med 20 GMP (eller 30%) til 40 GMP.
 - b) En mer subjektiv og mindre presis indikator, er å observere mengden vann som flyter fra returventilen som sitter i veggen av bassenget. Filteret bør tilbakespyles så fort du ser at vannstrømmen er redusert.
 - c) Den vanligste, men minst presise indikatoren, er å tilbakespyle når trykket på manometeret øker 10 PSI over den opprinnelige.
3. Det er viktig å tilbakespyle filteret utelukkende innenfor faste dager eller tidsrammer, som for eksempel hver tredje dag. Det er også viktig å notere seg at dersom du tilbakespyler for ofte, kan det faktisk bli dårlig filtrering. Faktorer som værforhold, masse regn, støv eller pollen, og vanntemperaturen er alle med på å påvirke hvor ofte du bør tilbakespyle. Etter hvert som du bruker bassenget, vil du bli kjent med dette.

F. RETURSKYLLINGSPROSEDYRE

FORSIKTIG: For å unngå skade på utstyr og mulige personskader, må du alltid slå av pumpen før du skifter ventilens posisjon.

1. Stopp pumpen.
2. Sjekk at innløp og utslagsventil er åpne slik at vannet har fri bane fra vannet og ut til utslagsslagen. Sett ventilen i Returskylling (Backwash)
3. STÅ LITT PÅ AVSTAND FRA FILTERET, og start pumpen.
4. Returskyl filteret i ca 3-4 minutter, eller til utslagsvannet er rent.
5. Stopp pumpen, og sett ventilen i Renseposisjon (Rinse).
6. STÅ LITT PÅ AVSTAND FRA FILTERET, og start pumpen.
7. Rens filteret i ca 1 minutt.
8. Stopp pumpen, og sett ventilen i filterposisjon. (Filter)
9. Se til at returdyse i bassenget er åpen, slik at vannet fritt kan renne tilbake til bassenget.
10. Åpne den manuelle lufteventilen på filteret. STÅ LITT PÅ AVSTAND FRA FILTERET, og start pumpen.

11. Lukk den manuelle lufteventilen på filteret når en jevn vannstrøm kommer ut fra lufteventilen.
12. Filteret har nå startet filtreringsomløpet. Du bør sjekke at vannet returnerer til bassenget, og notere deg trykket på manometeret.
13. Trykket i punkt 12 ovenfor, bør ikke overskride det trykket som ble observert første en gang filteret ble startet opp. Dersom trykket etter returskylling ligger 4-6 PSI over starttrykket, er det nødvendig å kjemisk rense sandlaget.

G. KJEMISK RENSING

1. Det er anbefalt at et av følgende midler blir brukt:
 - (FILTER-CLEANSE – Great Lakes Biochemical)
 - (FILTER-FREE – Hydrotech Chemical Corp.)
 - (KLEEN-IT – BioLab, Inc.)

Disse midlene vil fjerne olje, kalk og rust fra sandlaget i en operasjon.

2. Lag en løsning basert på produsentens instruksjoner på etiketten.
3. Returskyll filteret ved hjelp av ventilen som beskrevet ovenfor.
4. Dersom filteret er under vannhøyden i bassenget, må du skru av pumpen og lukke ventilen for å hindre at bassenget tømmes.
5. Slå av pumpen, åpne dreneringen til filteret, og la filteret tømme seg. Sett ventilen i posisjon returskylling.
6. Etter at alt vannet er drenert ut, skru igjen dreneringshullet, fjern lokket til pumpens pumpehus.
7. Se til at returskyllingsutløpet er åpent.
8. Slå på pumpen, hell sakte rengjøringsløsningen inn i pumpehuset samtidig som pumpen går. Dersom filteret er under vannhøyde, åpne lukkeventilen langsomt for å få pumpen til å pumpe.
9. Fortsett å helle i rengjøringsløsningen til sandlaget er mettet.
10. Slå av pumpen og la filteret stå i returskyllingsposisjon. La det stå slik natten over (12 timer).
11. Sett på pumpens lokk og følg returskyllingsprosedyren som er beskrevet ovenfor.
12. La ikke rengjøringsløsningen komme inn i bassenget.

H. UTSKIFTNING AV VENTILTOPP OG SKILLERØRSETT

Dersom filterets kontrollventil skulle stoppe å fungere skikkelig, kan det vanligvis løses ved å skifte ut toppen og skillerørsettet som beskrevet nedenfor.

1. Slå av pumpen og åpne lufteventilen for å lette på eventuelt opparbeidet trykk
2. Sett ventilen i vinterposisjon.
3. Fjern ventilens festeskruer.
4. Løft av ventiltoppen topp og skillerørsettet.

MERK: Ventilen har en tetningspakning mot skillerøret. Pass på ved montering å ikke skade overflaten på pakningen.

5. Rengjør ventilmonteringsoverflaten med en myk tøyklut. Sjekk om det er noen riper eller hakk på overflaten. Dersom det er det, må hele ventils kroget byttes ut.
6. Smør forsiktig den nye ventiltoppens o-ring med et silikonbasert smøremiddel eller såpevann. Bruk ikke vaselin eller petroleumbasert smøremiddel.

ADVARSEL!

Feil montering av ventilen kan få ventilen til å eksplodere og forårsake store personsskader og/eller materielle skader.

7. Plasser den nye ventilens håndtak i vinterposisjon. Monter ventiltoppen og skillerøret korrekt på plass. Stram til skruene med håndmakt. Pass på at skruhodet står riktig på ventilhuset.

Skruene etterstrammes diagonalt suksessivt. **SKRU IKKE TIL FOR HARDT!**

MERK: Ventiltoppen er levert med selvborrende skruer. Skruene må festes skikkelig for å hindre kryssgjenging av ventils kroget.

I. VINTERKLARGJØRING AV KOMPONENTENE

MERK: Dersom du lar vannet fryse i systemet, vil filtersystemet kunne bli ødelagt. Hvor det kan resultere i oversvømmelse og materielle skader.

1. Dersom det går under frysepunktet der du bor, må du beskytte bassengutstyret ved å returskylle filteret..
2. Etter returskylling, slå pumpen av, åpne den manuelle lufteventilen på ventilen og sett den i vinterposisjon.
3. Fjern dreneringspluggen/korken på bunnen av filteret. Filteret vil tømmes meget sakte, og det er derfor anbefalt å ikke montere på korken under vinterperioden.

MERK: Multiposisjonsventilen skal være i vinterposisjon slik at ventilflensen ikke er under press mot pakningen.

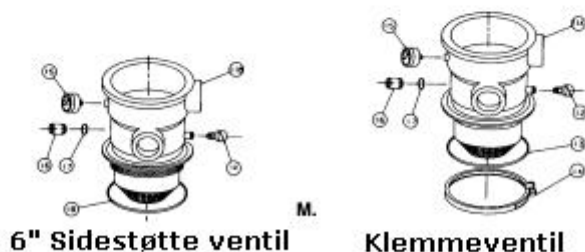
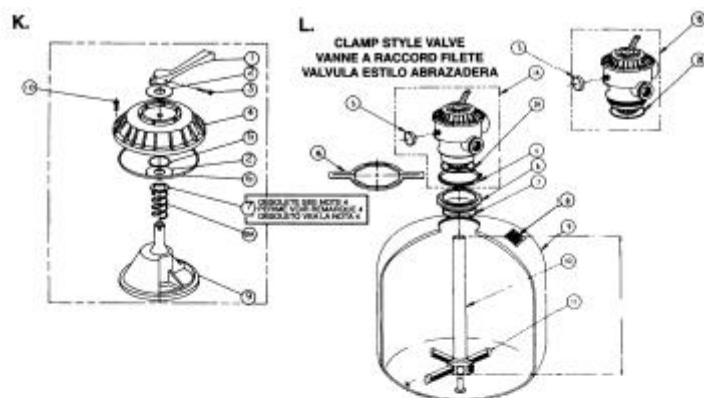
4. Tapp ut alt vann fra pumpehus og rør/slanger dersom det er forventet kuldegrader. Fjern begge tappepluggene fra pumpen for å forsikre deg om at pumpen blir helt tappet for vann.
5. Dersom pumpen kan fjernes og settes et sted innendørs hvor det er tørt, bør dette gjøres.
6. Dersom utstyret står ute og er uten beskyttelse, bør det beskyttes med en presenning eller lignende.
7. Vi anbefaler å dekke over utstyret med en presenning eller lignende for å beskytte det mot regn og snø. IKKE PAKK PUMPENS MOTOR INN I TETT PLASTIKK, da det kan oppstå kondens inne i motoren, med påfølgende rust.
8. I systemer hvor pumpen ikke kan tappes, vil en løsning med 40% glykol / Frostvæske og 60% vann beskytte opp til -45°C.

MERK: Bruk ikke anti-frysemidler bortsett fra glykol, fordi andre slike inneholder ofte stoffer som kan skade pumpen.

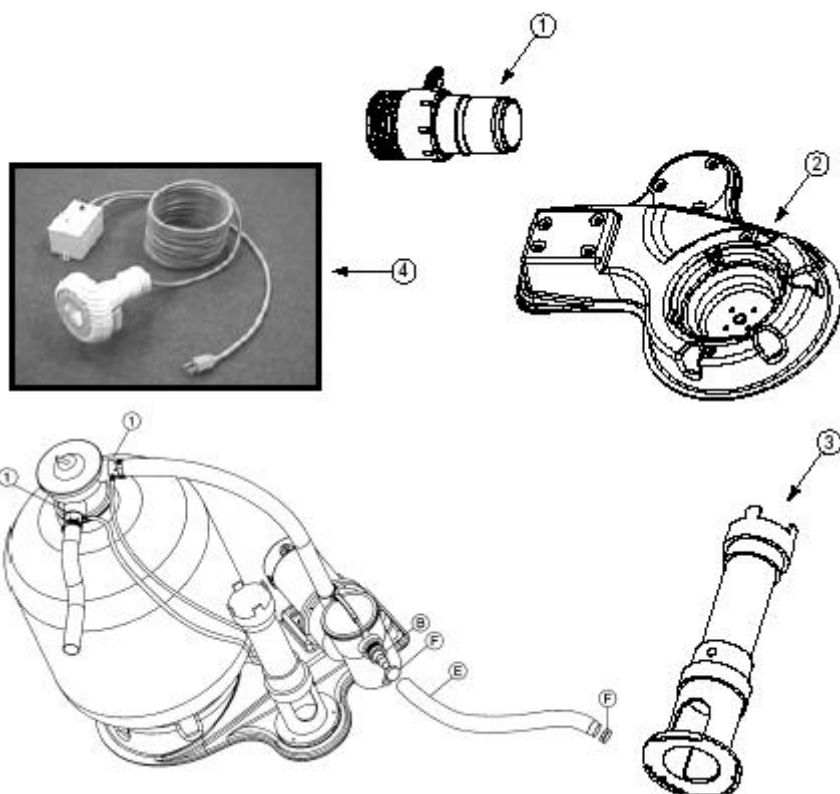
J. PROBLEMER OG LØSNINGER

PROBLEM	ÅRSAK	LØSNING
A) Vannet er ikke tilstrekkelig rent.	<ol style="list-style-type: none"> 1. Vannets kjemi er ikke tilstrekkelig til å hindre algevekst 2. For hyppig returskylling 3. Gal mengde eller feil størrelse på sanden. 4. Utilstrekkelig gjennomstrømning av bassengvannet 	<ol style="list-style-type: none"> 1. Vedlikehold vannets kjemi eller konsulter med en fagmann. 2. La presset stige til 10 psi over trykket for rent filter før du returskyller 3. Sjekk sandlagets dybde og sandens størrelse eller konsulter med en fagmann. 4. Kjør systemet over lengre tid eller konsulter med en fagmann.
B) Høyt filtertrykk	<ol style="list-style-type: none"> 1. Utilstrekkelig returskylling. 2. Sandlaget har blitt blandet med mineralavleiringer. 3. Delvis lukket ventil eller hinder i returløpet 	<ol style="list-style-type: none"> 1. Returskyll til utslippet er helt rent. 2. Rens filteret kjemisk. 3. Åpne ventilen eller fjern eventuelt smuss i returløpet
C) Kort omløp mellom hver gang filteret tettes	<ol style="list-style-type: none"> 1. Uriktig returskylling 2. Vannets kjemi er ikke tilstrekkelig til å hindre algevekst. 3. Tett sandlag. 4. For sterk vannstrøm 	<ol style="list-style-type: none"> 1. Tilbakespyl til utslippet er helt rent. 2. Vedlikehold vannets kjemi eller konsulter med en fagmann. 3. Fjern 3cm av sandlaget på toppen av filteret og rens det kjemisk som påkrevd. 4. Begrens vannstrømmen til filterets kapasitet.

D) Sanden returnerer til bassenget	<ol style="list-style-type: none"> Ødelagt dreneringsfilter For hyppig returskylling. 	<ol style="list-style-type: none"> Skift ut ødelagt eller skadet del Reduser returskyllingen vannstrøm
E) Pumpen vil ikke pumpe vann	<ol style="list-style-type: none"> Ikke vann i filterpotten. Lokket på filterpotten er ikke tett. Ødelagt O-ring til lokket Vannivået er under skimmeren. Filterkurv eller skimmerkurv er tett. Lukket ventil i rørsystemet. Pumpen er stilt inn på liten effekt. (Kun to hastighetssystem) Luftlekkasje i innløpet 	<ol style="list-style-type: none"> Tilsett vann i potten. Stram til lokket. Skift ut o-ring. Juster vannivå. rens silen Sjekk alle ventiler og åpne de som er nødvendige å åpne. Juster til høy effekt. Finn og fiks lekkasjen.
F) Liten Vannstrømming – Høyt trykk	<ol style="list-style-type: none"> Filteret er møkkete hindringer i retursystem 	<ol style="list-style-type: none"> Rens filteret Fjern hindring.
G) Liten Vannstrømming – Lavt trykk	<ol style="list-style-type: none"> Filterkurven eller skimmerkurven er tett. Tett pumpehus Luftlekkasje i innsugsystemet Hindringer i innsugsystemet 	<ol style="list-style-type: none"> Rengjør kurven. Rengjør og fjern skitten i pumpehuset Finn og fiks lekkasje. Fjern hindring.
H) Motoren fungerer ikke	<ol style="list-style-type: none"> Strømmen er avslått. Forkoblet sikring har løst ut Pumpen er i av-modus på grunn av en timer innstilling Feilkoblet terminaler på motor Defekte kulelagre 	<ol style="list-style-type: none"> Sjekk av/på knapp og reset. Sjekk sikring og reset. Dersom dette skjer igjen, kontakt en elektriker. Sjekk tidsinnstillingene. Få koblingene kontrollert av elektriker Bytt lager eller pumpe
I) Overopphetet	<ol style="list-style-type: none"> Feil strømforsyning For tynn tilførselskabel For lav nettspenning For dårlig ventilasjon til motoren. 	<ol style="list-style-type: none"> Sjekkes av elektriker. Få ledning sjekket av en elektriker Si ifra til strømleverandøren. Fjern det som hindrer luftstrømmen.
J) Lekkasje I utslagsventilen	<ol style="list-style-type: none"> Smuss eller sand i pakning Skadet pakning Skadet ventilskrog i pakningsområdet. 	<ol style="list-style-type: none"> Fjern ventilens topp og rens området. Erstatt ventil toppen og monter riktig Skift ut ventilskroget.
K) Lekkasje I rørtilkoblinger til ventil	<ol style="list-style-type: none"> Defekte /sprukne tilkoblinger Ikke brukt tetning på gjenger 	<ol style="list-style-type: none"> Skift ut ventilskroget. Skift ut ventilen. Monter den riktig. Ikke stram for hardt.
L) Lekkasje mellom ventilen og filteret	Lekkasje før o-ring.	Fjern ventilen og sjekk o-ringen og forseglingsoverflaten; skift ut om nødvendig.
M) Lekkasje ved håndtak	Lekkasje før o-ring.	Monter ventiltoppen riktig.
N) Lekkasje mellom ventilens topp og skrog.	Lekkasje før o-ring.	Fjern ventilen og sjekk o-ringen og forseglingsoverflaten; skift ut om nødvendig.



Del nummer	Artikkel nummer	Beskrivelse	Antall
1	711006	1 ½ m/ mothake for 1 ½ " slange	2
2	150043	Monteringsplate AG system	1
3	R171016	Rainbow klormater model 300, opsjon	1
4	619398	Undervannsløys, Aqualaminator, ekstra tilbehør.	1



K. RESERVEDELER – 6-TRINNS VENTIL

Del nummer	Artikkel nummer	Beskrivelse	Antall
1	27-2520	Håndtak	1
2	27-2505	Plastikk skive	2
3	27-2405	Skrue for håndtak	1
4	27-2527	Ventiltopp – Svart	2
5	27-2511	O-ring tenting	1
6	35-4053	O-ring	1
7	27-2401	Stålskive	1
8	27-2400	Fjær 1 13 / 16	1
8A	27-2535	Fjær 1 13 / 8	1
9	27-2512	Ventilflens m/ tetning	1
10	63-4598	Selvborrende skrue 5,5x25mm.	6
11A	27-2530	Ventilskrog med spreder - Klemmetype	1
11B	27-2538	Ventilskrog med spreder – gjenget type	1
12	27-3512	Lufteskrue med o-ring (Se merknad nr 3)	1
13	27-2541	O-ring – 3/16" x 4 5/8" Inner diameter	1
14	15-5526	Klemme m/ strammeskruer	1
15	15-5050	Trykkmanometer	1
16	27-1106	Kontrollglass	1
16	27-2550	Kontrollglass med vakuumbeskyttelse	1
17	27-1107	Pakning for kontrollglass 5/8" x 1"	1
18	15-4493	O-ring 157" x 5.75" Innerdiameter	1

Merknader:

1. Ventiltopp settet, artikkel nummer 27-2531 består av del 1-9 og ventilinstruksjon 27-2517.
2. Ventiler som er produsert før 1 mars 1993, inneholder ikke delene på de to nr 16.
3. Klemme typer ventiler som er produsert før 1 mars 1993, inneholder en annen type lufteventil med o-ring nr 27-2515. Denne delen kan ikke byttes ut med nr 27-3512. Gjengede ventiler produsert før 1 mars 1993, inneholder ikke lufteventil med o-ring.
4. Del 8A brukes på ventiler som er produsert etter 1 mars 1992, og erstatter både del 7 og 8.

L. RESERVEDELER – SANDFILTER

Del nummer	Artikkel nummer	Beskrivelse	Antall
1A	26-2506	Ventil – 1½" seksposisjons klemmetype	1
1B	26-1130	Ventil – 1½" seksposisjons Gjenget type	1
2A	27-2541	O-ring ventilhus – 3/16" x 4 5/8" Innerdiameter.	1
2B	15-4493	O-ring ventilhus – 0,157" x 5.75 Innerdiameter.	1
4	15-5526	Klemme – metalltype	1
5	15-5050	Manometer – For trykkmåling	1
6	15-4555	6" kobling m/gjenger for pilar (Se merknad 1)	1
7	15-4493	O-ring ventilhode – 157" x 5.75" Innerdiameter	1
8	15-4603	Advarselmerke	1
9		Filtertank (Se merknad 2)	1
10	15-5060	Rør-sett (Dim D= 12" 7/8")	1
10	15-5504	Rør-sett (Dim D= 14" 3/4")	1
10	15-3455	Rør-sett (Dim D= 14" 7/8")	1
10	15-5061	Rør-sett (Dim D= 17" 3/4")	1
10	15-5062	Rør-sett (Dim D= 19 7/8")	1
10	15-5063	Rør-sett (Dim D= 22 5/8")	1
10	15-5532	Rør-sett (Dim D= 25 1/4")	1
11	15-5007	Spreder – 5 11/32" lang	8
11	15-2290	Spreder – 6 11/16" lang	8
12	15-5223	Montasjeplate 29" x 24"	1
12	15-3262	Montasjeplate 16" dia. x 7" høy	
13	15-4698	Dreneringsfilter ¾" NPT	1
14	19-2115	O-ring dreneringsplugg – 1/16" x 1/2" I.D.	1
15	15-4699	Kork / Plugg – 1/4" NPT drenering (Se merknad 3)	1
16	15-4513	Skifteøkkel – 6 1/2"	1
17	15-4402	Føtter (Ikke vist)	1

Merknader:

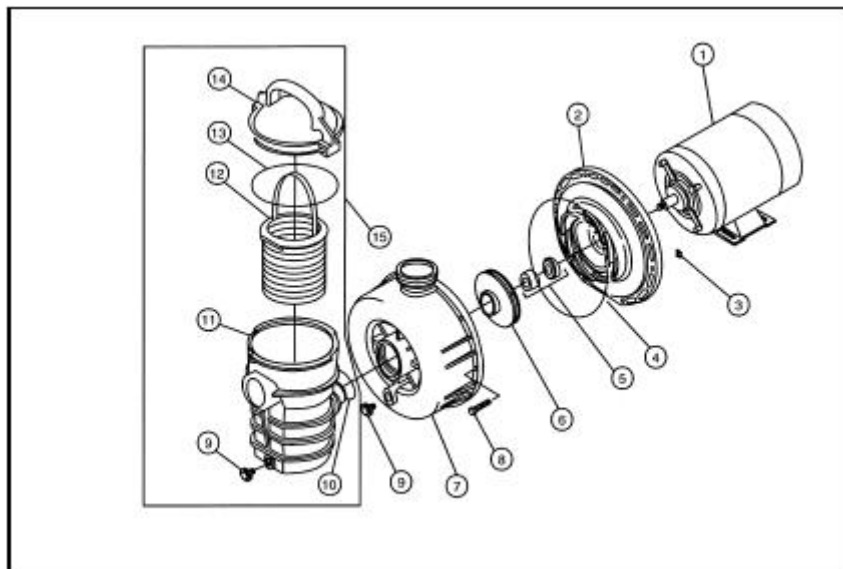
1. Noen filtermodeller med klemmetypeventiler har tilhørende klemmefflens støpt fast som en del av tanken, og inneholder ikke del 6 og 7.
2. Bestill filtertank vad å oppgi fargen og filtermodellens nummer. Nummeret finner du på skiltet.
3. Del 16 - Nøkkelen, er en valgfri del som kan brukes til å sette på eller fjerne del 6, ventiladapter. Ikke nødvendig på enkelte modeller.

. RESERVEDELER - RØR-SYSTEM

Del nummer	Artikkel nummer	Beskrivelse	Antall
B	15-5156	Slange adapter, konet	3
C	Se merknad 1	PVC slange med enkel kobling	1
E	15-5153	Slange 1½ x 6"	2
F	71-1004	Slangeklemme 1½"	4
G	15-5161	Teflon tape	1

Merknader:

1. Når del C bestilles, må du oppgi systemnummeret på filteret.



Del nummer	Artikkel nummer	Beskrivelse
MOTOR		
1	35-6497	Motorhus 115V ned boltefeste
1	35-6495	Motorhus 115V ned boltefeste
1	35-6469	Motorhus 114/230V med foltefeste
1	35-6445	Motorhus 114/230V, 28LBS med foltefeste
2	35-4632	Spredebrakett ¾ hK
2	35-4633	Spredebrakett 1-1/2 hK
3	35-4542	Mutter - 10-24 s/s, 6 stk.
4	35-4634	O-ring - 3/16 for spredebrakett
5	35-4545	Mekanisk tetteforing 5/8"
6	35-3002	Pumpehjul 1½ hK
6	35-4552	Pumpehjul 3/4 hK
6	35-5122	Pumpehjul 1, 1½ hK
7	35-4630	Hus, skrog
8	35-4541	Skrue 10-24-1½" 6 stk.
9	15-4481	Dreneringsplugg 2 stk.
10	27-3062	O-ring
11	35-4530	Pumpehus
12	35-4548	Sil med håndtak
13	35-4533	O-ring, lokk
14	35-4531	Lokk, universal
15	35-4103	Montasje beskrivelse
Ikke vist		
	35-4583	Adapter 1½ Gjenget
	35-2257	Adapter 1½ hurtigkobling 2stk
	35-2256	Mutter, 1½ hurtigkobling 2stk
	35-4571	O-ring, 2 stk.

NB!

**Vi lagerfører mange reservedeler til hele systemet
Disse kan også bestilles fra vår nettbutikk**

Elektrisk tilkopling og Dimensjoner

Driftsspennning: 230VAC, 50 Hz 1-Fase

Art. nr. 3-0302 = 0.75Hk, Art. nr. 3-0304 = 1.5Hk

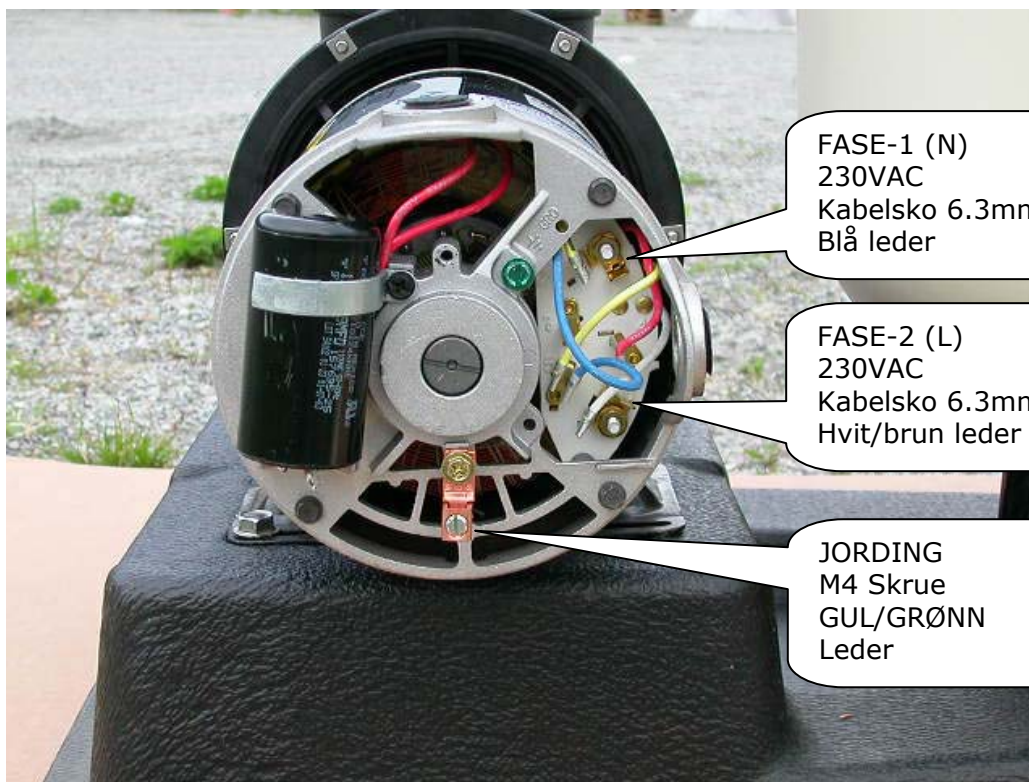


610

930



780



Nettledning eller tilførelseskabel skal ALLTID tilsluttes en kurs med jordfeilbryter. Anbefalt kurs 13A eller 16Amp. Treg forankoplet sikring. Bruk min. 1.5mm² ved fast installasjon og min. 1.0mm² ved flyttbar installasjon. Montering skal utføres av autorisert elektriker.